

# Le transfert

Une des manœuvres les plus compliquées à réaliser pour une personne en fauteuil roulant est le passage de sa chaise vers un autre siège : on appelle cela un transfert. Parmi les différents transferts, le passage vers la cuvette des WC est un des plus difficiles à réaliser étant donné l'exiguïté du lieu.

En fonction du degré de handicap, mais aussi de la personne, plusieurs types de transfert sont possibles. Les deux les plus fréquemment réalisés sont le transfert perpendiculaire et le transfert latéral.

Pour comprendre le déroulement d'un transfert, et les contraintes architecturales en découlant, trois étapes doivent être distinguées.

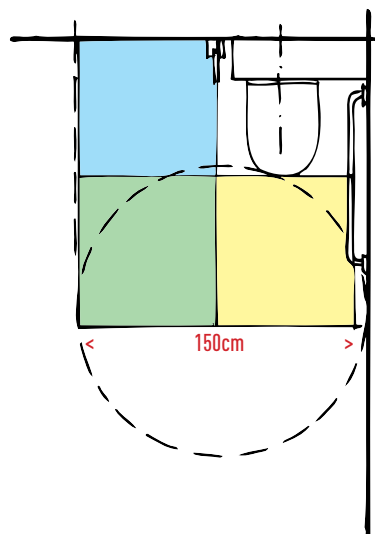
■ ■ ■  
Sarah Logan

## 1) L'approche

La personne en chaise entre dans la pièce et va se placer près de la cuvette.

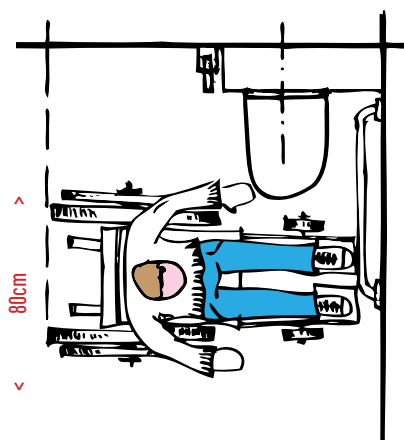
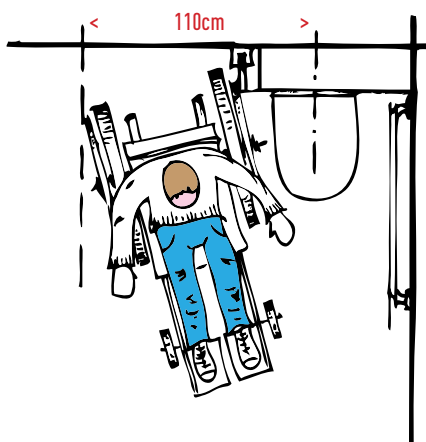
Pour pouvoir fermer la porte mais aussi se placer de manière adéquate, une aire de rotation de minimum 150 cm de diamètre libre de tout obstacle doit être présente dans la cabine.

De plus, une aire de transfert, c'est-à-dire une zone libre de tout obstacle, doit également être prévue.



> Pour effectuer un transfert latéral, il est nécessaire d'avoir une aire de transfert de minimum 110 cm de large à partir de l'axe de la cuvette. Cet espace est idéalement situé dans l'axe de la porte.

> Pour réaliser un transfert perpendiculaire, une aire de transfert d'au moins 80 cm de large doit être prévue devant la cuvette.



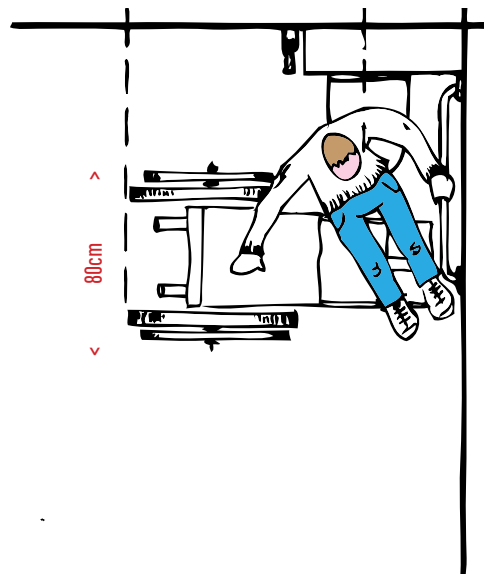
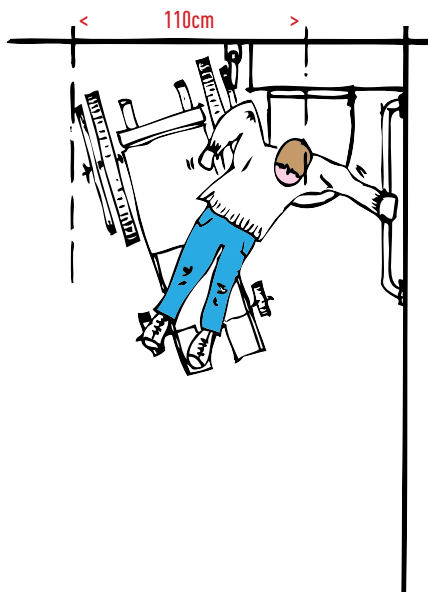
Ces deux aires de transfert doivent être intégrées dans tout aménagement de sanitaires adaptés.

Les deux aires de transfert ainsi que l'aire de rotation peuvent se superposer.

## 2) Le transfert

La personne se glisse ensuite de sa chaise vers la cuvette. Une **barre d'appui principale** est ici indispensable afin d'effectuer la manœuvre. Si la cuvette est située dans un coin, cette barre d'appui doit être fixe.

Pour faciliter le transfert, le siège de la cuvette doit être situé à une hauteur de 50 cm, ce qui correspond à la hauteur standard d'une chaise roulante.



## 3) L'équilibre

Afin que la personne garde aisément l'équilibre quand elle se déshabille et se revêt, une **barre d'appui secondaire**, rabattable afin de ne pas être un obstacle au transfert, est utile.

Il est également important que la paroi arrière ne soit pas trop loin de la cuvette afin de pouvoir s'y adosser.

